

Gestion du système

Date de dernière mise à jour : 27/06/2007 à 19:36

Source : <http://www.vulgarisation-informatique.com/gestion-systeme.php>.

Distribution interdite sans accord écrit d'Anthony ROSSETTO (<http://www.vulgarisation-informatique.com/contact.php>)

Le module de gestion du système accessible via l'icône **système** du panneau de configuration est un module très important puisqu'il vous permet de configurer la gestion du matériel et d'augmenter les performances du système.



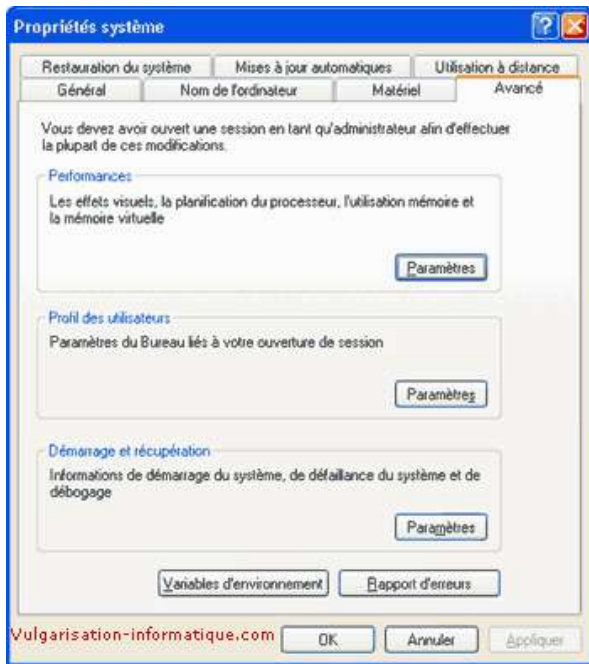
Cliquez sur l'onglet **matériel**.



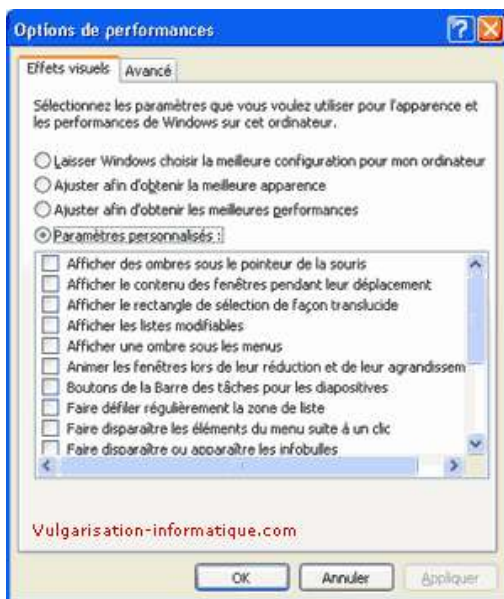
Le bouton **gestionnaire de périphériques** donne accès aux réglages du matériel. Vous pouvez désactiver un périphérique, mettre à jour les pilotes de tous vos périphériques et enfin prévenir les conflits matériels. Pour avoir un contrôle sur le périphérique de votre choix, sélectionnez-le.



Cliquez ensuite sur l'onglet **avancé**.



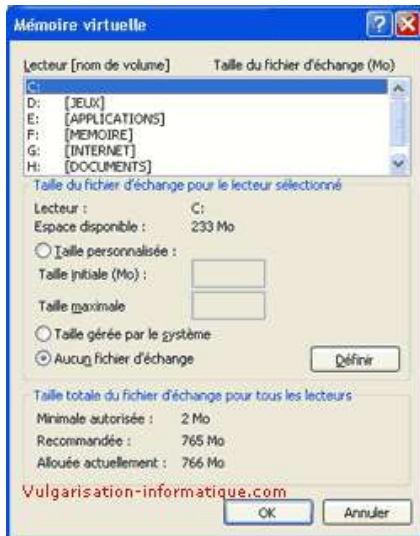
Dans la zone **performances**, cliquez sur **paramètres**. Sélectionnez l'option **paramètres personnalisés** et décochez toutes les cases sauf les 4 du bas. Vous aurez ainsi gagné pas mal en performances.



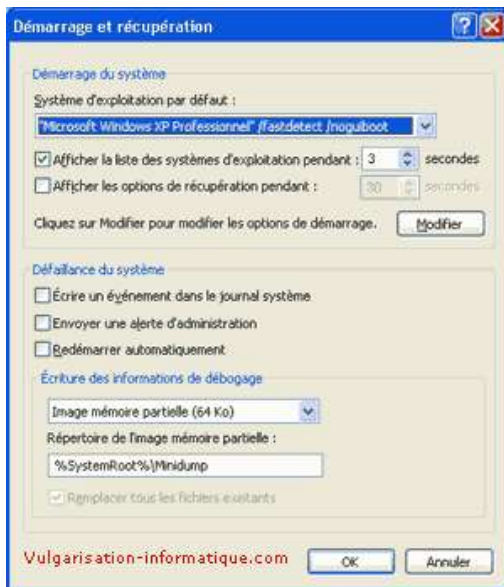
Cliquez ensuite sur l'onglet **avancé**. Sélectionnez les deux options nommées **pour les programmes**. Cliquez ensuite sur le bouton **modifier** pour accéder à la gestion de la mémoire virtuelle.



Si vous avez plusieurs partitions, sélectionnez tout d'abord l'option **aucun fichier d'échange** sur le lecteur C. Ensuite passez à l'autre lecteur (par exemple le F), sélectionnez l'option **taille personnalisée** et indiquez dans la zone **taille initiale** et **taille maximale** la même valeur, qui correspond au double de votre quantité de mémoire vive. Pour les PC ayant au moins 512 Mo de Ram, une valeur de 500 suffit amplement.



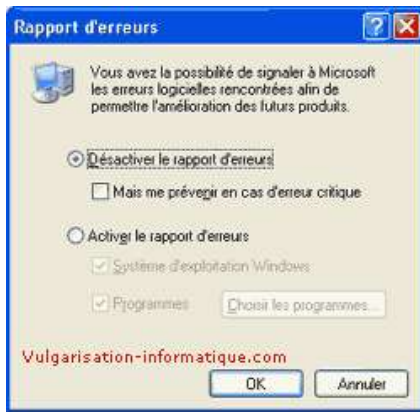
Cliquez deux fois sur ok, puis dans la zone nommée **démarrage et récupération**, cliquez sur **paramètres**. Décochez toutes les cases et cliquez sur ok.



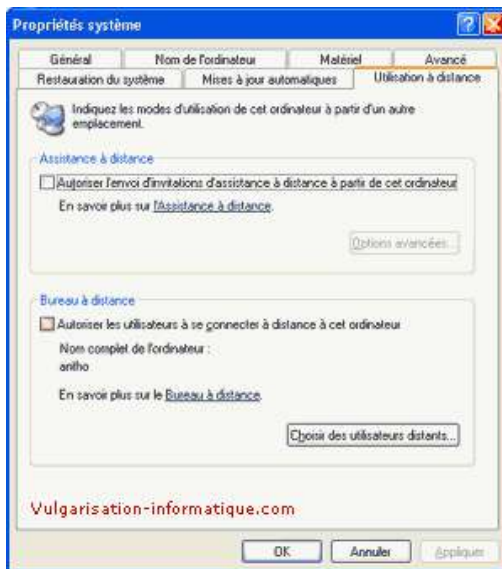
Cliquez ensuite sur le bouton **Variations d'environnement**. Indiquez si vous avez une autre partition des valeurs pour les variables **TEMP** et **TMP** autres que les classiques C:\TEMP qui fragmentent le lecteur C, et nuisent donc aux performances. Je vous conseille de mettre ces dossiers sur le même lecteur que celui de la mémoire virtuelle. Une fois les deux variables utilisateur configurées, vous pouvez configurer les deux variables système des fichiers temporaires.



Cliquez ensuite sur ok, puis sur le bouton **rapport d'erreurs**. Sélectionnez l'option **désactiver le rapport d'erreurs** et décochez la case **mais me prévenir en cas d'erreur critique**. Cliquez ensuite sur ok.



Cliquez ensuite sur l'onglet **utilisation à distance**, et décochez les deux cases.



Source : <http://www.vulgarisation-informatique.com/gestion-systeme.php>.

Distribution interdite sans accord écrit d'Anthony ROSSETTO (<http://www.vulgarisation-informatique.com/contact.php>)