

# Windows XP service pack 2

Date de dernière mise à jour : 27/06/2007 à 19:36

Source : <http://www.vulgarisation-informatique.com/windows-xp-service-pack-2.php>.

Distribution interdite sans accord écrit d'Anthony ROSSETTO (<http://www.vulgarisation-informatique.com/contact.php>)

Microsoft Windows XP est un des systèmes d'exploitations ayant eu le plus de failles de sécurité découvertes. Après avoir sorti un service pack 1 qui n'apas vraiment amélioré la sécurité du système d'une manière significative,le service pack 2 de Windows XP va enfin permettre à Microsoft d'offrir enfin un système plus sécurisé qu'il ne l'était auparavant.

Pour installer le SP2 sur votre système, vous avez plusieurs solutions :

-télécharger le SP2 à partir du site <http://windowsupdate.microsoft.com/>

**Commander le CD du service pack 2**

**Activer les mises à jour automatiques de Windows**

-Télécharger le SP2 à partir d'un autre site

Nous allons en partie détailler la procédure d'installation au cas où vous auriez choisi de commander le CD ou de télécharger le service pack 2 à partir d'un site tiers.

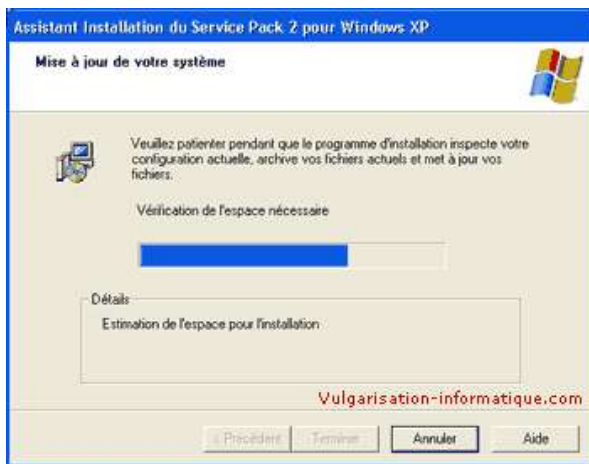
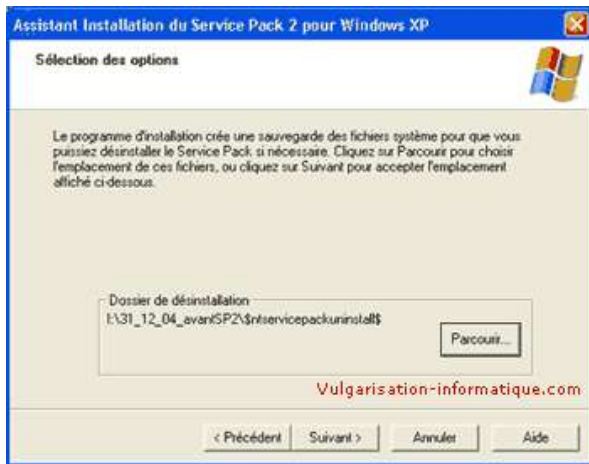
Commencez par ouvrir le fichier téléchargé. L'installation du SP2 commence :



Fermez tous les programmes ouverts et cliquez sur **suivant**. Windows inspecte ensuite votre configuration. Le contrat de licence s'affiche. Sélectionnez **j'accepte** et cliquez sur **suivant**.



Si vous désirez pouvoir désinstaller le service pack, cliquez sur **parcourir** après avoir sélectionnez l'option **archiver les fichiers de désinstallation** pour sélectionner un dossier de stockage. Cliquez ensuite sur **suivant**.

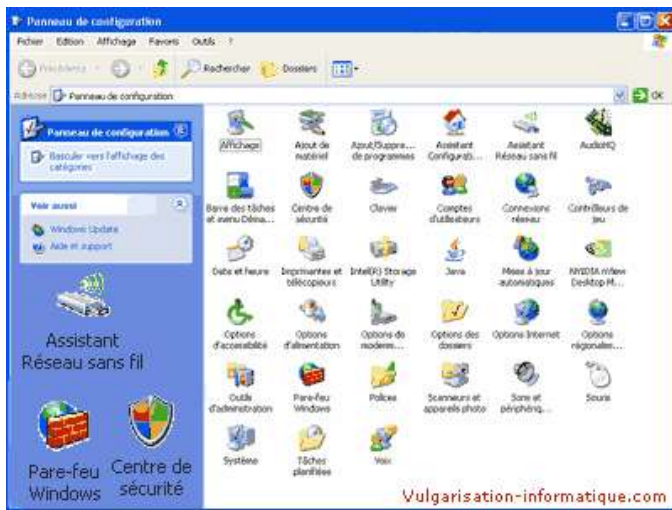


Une fois l'installation du **service pack 2** Windows XP redémarre. Au premier redémarrage vous vous trouvez face à cet écran qui vous propose d'activer ou non les mises à jour automatiques. Personnellement je vous conseille de sélectionner **pas maintenant** pour installer les mises à jour quand vous le souhaitez.



Une fois le service pack 2 installé, vous constatez que le panneau de configuration se dote de trois nouvelles icônes :

- Assistant réseau sans fil
- Pare-feu Windows
- Centre de sécurité



Commencez par cliquer sur l'icône **Centre de sécurité**. Ce centre affiche l'état de protection de votre ordinateur en temps réel. Pour les trois grands pôles de sécurité, il vous affiche leur état d'activation. Le meilleur état de sécurité étant lorsque vous avez toutes les options sur **activé**. Quelqu'un mettant à jour son système régulièrement préférera désactiver les mises à jour automatiques.



L'état de sécurité de votre ordinateur est désormais symbolisé par ce bouclier qui apparaît dans le systray.



Ces alertes peuvent devenir dérangeantes. Pour modifier la façon dont le centre de sécurité vous alerte, cliquez sur **modifier la manière dont le**

centre de sécurité me prévient. Une nouvelle fenêtre s'affiche. Cochez ou non les cases qui vous intéressent et cliquez sur **ok**.



Voyons maintenant les nouveautés apportées par le **service pack 2** de Windows XP:

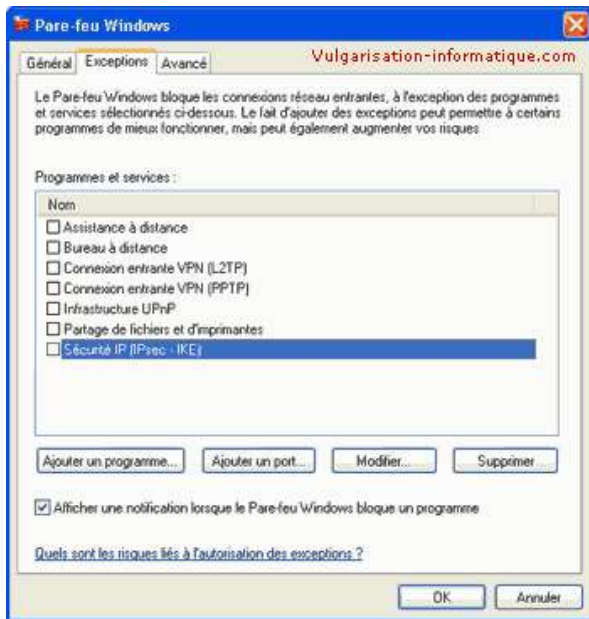
Les derniers processeurs Intel et AMD prennent en charge la protection matérielle contre les erreurs de type **buffer overflow** qui ont été la cause de pas mal d'attaques. Voici comment activer cette technologie : Faites un clic droit sur l'icône du poste de travail, cliquez sur **propriétés** puis sur l'onglet **paramètres** et dans la zone **performances** cliquez sur **paramètres** puis sur l'onglet **prévention de l'exécution des données**. Sélectionnez ensuite **activer la prévention de l'exécution des données** et cliquez sur **ok**.



Rendez-vous ensuite dans le panneau de configuration et double-cliquez sur l'icône **pare-feu Windows**. Le service pack 2 améliore notablement le pare-feu qui est enfin chargé avant les pilotes réseau au démarrage du système, et arrêté après ceux-ci. Vous pouvez choisir de l'activer ou non. Si vous disposez d'un autre pare-feu, choisissez **Désactivé** pour éviter les conflits.



Les exceptions du pare-feu vous permettent d'autoriser certains programmes à communiquer et peut augmenter les risques d'attaques. Je vous conseille de toujours cocher la case **afficher une notification lorsque le pare-feu windows bloque un programme**.



L'onglet **avancé** vous permet désormais pour une même fenêtre de cocher ou décocher les connexions pour lesquelles vous souhaitez ou non activer le pare-feu.



Voilà ! nous venons de faire le tour des principales améliorations du **service pack 2** en terme de sécurité. Quelques autres améliorations :

- Vous pouvez désormais afficher ou masquer les mises à jour du système dans l'ajout/suppression de programmes
- Un assistant réseau sans fil vous permet de paramétrer ce type de réseau très simplement
- Vous pouvez afficher dans le menu démarrer une icône permettant de configurer les programmes par défaut

Si vous souhaitez désinstaller le **service pack 2** vous pouvez vous rendre dans **l'ajout/suppression de programmes** du panneau de configuration.

Source : <http://www.vulgarisation-informatique.com/windows-xp-service-pack-2.php>.

Distribution interdite sans accord écrit d'Anthony ROSSETTO (<http://www.vulgarisation-informatique.com/contact.php>)